



## معرفی خوشه سفال و سرامیک سمنان

### سمنان شهر خلاق سفال و سرامیک

به گزارش ایرنا، سمنان در رقابتی فشرده در سال ۱۴۰۰ از بین ۳۶۰ شهر کشور به همراه ۶ شهر دیگر، شبکه شهرهای خلاق صنایع دستی را تشکیل می‌دهند. شهر خلاق یکی از برنامه‌های جهانی سازمان فرهنگی اجتماعی یونسکو و از سلسله برنامه‌های وزارت فرهنگ و ارشاد اسلامی است.

در هفته فرهنگی سمنان که توسط شهرداری و شورای شهر سمنان از ۲۵ تا ۳۱ اردیبهشت ۱۴۰۰ برگزار شد، مدیر کل فرهنگ و ارشاد اسلامی استان سمنان خاطر نشان کرد: فعالیت‌ها و اقدامات در قالب طرح «شهر خلاق سفال و سرامیک» باید منجر به شناخته شدن سمنان به عنوان «مرکز سفال هنری ایران» شود. دستیابی به جایگاه شهر خلاق صنایع دستی با محوریت سفال و سرامیک نیازمند برنامه‌ریزی دقیق همراه ارائه طرح‌های ابتکاری و خلاقانه است. وی افزود: در این نشست‌ها باید تصمیم‌گیری شود که برای وضعیت اقتصادی، فعالیت‌های آموزشی، بانک اطلاعات هنرمندان فعال در این رشته و حفظ حقوق معنوی هنرمندان، چه فعالیت‌ها و اقداماتی باید انجام شود.



**در راستای توسعه صنعت سفال و سرامیک و حمایت از هنرمندان و تولیدکنندگان این حوزه، روز بیست و سوم خرداد ۱۴۰۳ قرارداد «خوشه سفال و سرامیک سمنان» در شرکت شهرکهای صنعتی استان سمنان به امضا رسید و آقای هومن میرزایی به عنوان عامل توسعه از تیر ماه ۱۴۰۳ راهبری این خوشه را به مدت سه سال بر عهده خواهد داشت.**

### تعریف خوشه‌های کسب و کار

سازمان توسعه صنعتی ملل متحد (UNIDO) خوشه‌های کسب و کار را اینگونه تعریف می‌کند:

خوشه‌های کسب و کار به مجموعه‌ای سازمان یافته از بنگاه‌های اقتصادی، نهادهای پشتیبان، مراکز علمی و پژوهشی و ذینفعان اطلاق می‌شود که در یک منطقه جغرافیایی مشخص و در چارچوب یک حوزه تخصصی مشترک فعالیت می‌نمایند. این ساختار با تقویت تعاملات سازنده میان اعضا، زمینه‌ساز ارتقاء نوآوری، بهره‌وری و رقابت‌پذیری در سطوح ملی و بین‌المللی بوده و نقشی مؤثر در توسعه متوازن و پایدار اقتصادی ایفا می‌کند. به طور کلی خوشه‌های کسب و کار راهکاری برای توسعه صنعتی پایدار و فراگیر است که با تأکید بر ارتقای بنگاه‌های کوچک و متوسط، تقویت پیوندهای شبکه‌ای و استفاده از مزایای تمرکز مکانی، توان رقابتی مناطق را بالا می‌برد. همچنین ارتباطات افقی و عمودی از دیگر مؤلفه‌های کلیدی در نگاه این سازمان می‌باشد. این ارتباطات این گونه تعریف می‌شوند:

ارتباط افقی: همکاری یا رقابت بین شرکت‌هایی که محصول یا خدمات مشابه ارائه می‌کنند.  
ارتباط عمودی: پیوندهای تأمین کنندگان، تولید کنندگان، توزیع کنندگان و مشتریان.

تولیدکنندگان محلی، بهبود کیفیت و طراحی محصولات، توسعه بازارهای فروش و صادرات، و هم‌چنین گسترش آموزش‌های عمومی و تخصصی در این حوزه از آغاز به کار کرد. این خوشه با همکاری نهادهای حمایتی، هنرمندان، دانشگاه‌ها و مراکز علمی، به دنبال تکمیل زنجیره ارزش از تأمین مواد اولیه تا فروش نهایی محصول می‌باشد. هم‌افزایی میان تولید سنتی و رویکردهای نوآورانه از مزیت‌های کلیدی این خوشه به شمار می‌رود. با این رویکرد سمنان می‌تواند با تکیه بر این ظرفیت‌ها، به یکی از قطب‌های ملی تولید و صادرات سفال و سرامیک کشور تبدیل شود.

### خوشه سفال و سرامیک سمنان:

استان سمنان با پیشینه‌ای غنی در هنرهای سنتی و صنایع دستی، یکی از مناطق مستعد در حوزه تولید سفال و سرامیک در کشور به شمار می‌رود. بر خورداری از منابع غنی خاک‌های معدنی، نیروی انسانی ماهر، کارگاه‌های فعال در شهرهایی هم‌چون سمنان، دامغان و شاهرود و نیز پیوند دیرینه مردم این منطقه با هنرهای سنتی، زمینه‌ساز شکل‌گیری خوشه سفال و سرامیک در سمنان شده است. خوشه سفال و سرامیک سمنان از تیرماه ۱۴۰۳ با هدف ارتقاء توان رقابتی

اولین جلسه  
هم‌اندیشی  
هنرمندان

صفحه

۷



حضور در  
نمایشگاه  
ایران اکسپو

صفحه

۵



دوره آموزشی  
پرسلان  
پخت پایین

صفحه

۳



با تلاش و برنامه‌ریزی خوشه سفال و سرامیک سمنان، نخستین جلسه هم‌اندیشی هنرمندان و فعالان حوزه سفال و سرامیک، در اسفند ماه ۱۴۰۳ با حضور جمعی از تولیدکنندگان، هنرمندان و صاحب‌نظران در سالن کنفرانس اداره کل میراث فرهنگی، گردشگری و صنایع دستی استان سمنان برگزار شد.

حضور بانوان خوشه سفال و سرامیک سمنان در هفتمین نمایشگاه بین‌المللی ایران اکسپو به عنوان یکی از مهم‌ترین رویدادهای تجاری کشور در محل نمایشگاه‌های دائمی تهران با هدف معرفی ظرفیت‌ها و توانمندی‌های هنرمندان و صنعتگران این رشته در غرفه استاندارد سمنان.

این دوره آموزشی در اسفند ۱۴۰۳ با حضور تعدادی از ذینفعان خوشه و توسط آقای یدالله زیارتی که فارغ‌التحصیل دانشگاه ناگویا ژوکه ژاپن می‌باشد، برگزار گردید. مطلبی که در ادامه می‌خوانید در خبرگزاری خبرآنلاین استان سمنان، هم‌زمان با برگزاری کارگاه آموزشی پرسلان پخت پایین منتشر شده است.

## پیام مدیر عامل شرکت شهرکها



### ۱- چشم انداز ۳ ساله خوشه سفال و سرامیک را چگونه ارزیابی می کنید؟

چشم انداز ۳ ساله خوشه سفال و سرامیک سمنان، به شدت به میزان تلاش و برنامه ریزی بستگی دارد. با حمایت دولت، همکاری فعال اعضای خوشه و تمرکز بر نوآوری و بازاریابی، این خوشه می تواند به رشد و توسعه پایدار دست یابد. اما بدون اقدامات جدی، چشم اندازی نامشخص پیش روست. باید توجه داشت که پیش بینی بدون اطلاعات آماری دقیق و تحلیل عمیق بازار، امری غیر قابل انجام است.

### ۲- چه راهکارهایی جهت افزایش رقابت پذیری این خوشه در سطح بین المللی دارید؟

افزایش رقابت پذیری این خوشه در سطح بین المللی نیازمند رویکردی چند وجهی و هماهنگ است که شامل موارد زیر می شود: ارتقای کیفیت و نوآوری - توسعه بازار و برندسازی - تقویت زنجیره تامین - همکاری و شبکه سازی با اجرای این راهکارها و با حمایت دولت و بخش خصوصی، خوشه سفال و سرامیک سمنان می تواند جایگاه خود را در بازارهای بین المللی ارتقا دهد. باید توجه داشت که این یک فرآیند بلند مدت است و نیاز به صبر، تلاش و برنامه ریزی دقیق دارد.

### ۳- با توجه به چالش های موجود، خوشه سفال و سرامیک سمنان باید روی چه مواردی تمرکز کند؟

این خوشه باید بر طراحی و تولید محصولات جدید با ارزش افزوده بالا و همچنین استفاده از تکنولوژی های پیشرفته برای بهبود کیفیت و کاهش هزینه ها تمرکز ویژه نماید؛ که این امر نیازمند سرمایه گذاری در تحقیق، توسعه و همکاری با طراحان و متخصصان است. همچنین ایجاد برندهای قوی و شناخته شده در بازارهای داخلی و خارجی و استفاده از استراتژی های بازاریابی هدفمند می تواند پتانسیل های معرفی محصولات را افزایش دهد. این امر نیز نیازمند سرمایه گذاری در بازاریابی دیجیتال و شرکت در نمایشگاه های داخلی و خارجی جهت ایجاد روابط با توزیع کنندگان است. از سوی دیگر ایجاد ارتباطات قوی با تامین کنندگان مواد اولیه با کیفیت بالا و بهینه سازی فرآیندهای تولید و توزیع و کاهش هزینه های لجستیک نیز باید مورد توجه قرار گیرد. همچنین آموزش و توسعه نیروی انسانی در زمینه های طراحی، تولید پیشرفته، مدیریت و بازاریابی و جذب نیروی متخصص نیز امری قابل توجه می باشد. همچنین ایجاد ارتباطات قوی بین واحدهای تولیدی، همکاری با صنایع وابسته و ایجاد شبکه های قوی برای تبادل اطلاعات و دانش به پیشرفت خوشه کمک شایانی می نماید. به طور خلاصه، خوشه باید از تمرکز صرف بر تولید سنتی فاصله گرفته تا با استفاده از پتانسیل های فرهنگی و گردشگری منطقه بتواند به جذب مشتریان و افزایش درآمد منطقه کمک کند.

## پیام معاون صنایع کوچک شرکت شهرکها

### ۱- در رابطه با پست سازمانی خود در ارتباط با خوشه توضیح مختصری بفرمایید.

اینجانب مهدی رحمانیان معاون صنایع کوچک شرکت شهرکهای صنعتی استان سمنان می باشم، یکی از شاخه های فعالیت شرکت شهرکها، فرآیند توسعه خوشه ایست که یکی از روش های توسعه ای صنایع خرد و کوچک مورد تایید سازمان توسعه صنعتی ملل متحد، یونیدو (UNIDO) می باشد و توسط شرکت شهرکها در حال پیگیری است.

### ۲- وضعیت فعلی و آتی خوشه را چگونه ارزیابی می کنید؟

این خوشه با توجه به تاریخچه طولانی و منابع معدنی غنی منطقه، پتانسیل قابل توجهی دارد. با این حال، ارزیابی وضعیت فعلی و آتی آن نیازمند بررسی چندین جنبه است:

#### وضعیت فعلی:

**نقاط قوت:** وجود منابع معدنی فراوان، نیروی کار ماهر (به خصوص در زمینه سنتی)، سابقه تاریخی تولید سفال و سرامیک و وجود برخی واحدهای تولیدی نسبتاً پیشرفته.  
**نقاط ضعف:** فقدان نوآوری و فناوری های پیشرفته در بسیاری از واحدها، کمبود سرمایه گذاری، رقابت شدید با محصولات وارداتی، مشکلات بازاریابی و فروش، عدم هماهنگی بین واحدهای تولیدی، کمبود زیرساخت های مناسب (مانند انبارها و مراکز لجستیک)، عدم توجه کافی به طراحی و بسته بندی.  
**فرصت ها:** گسترش بازارهای داخلی و خارجی (با تمرکز بر تولیدات خاص و با کیفیت)، جذب سرمایه گذاران داخلی و خارجی، استفاده از فناوری های نوین و طراحی های خلاقانه، تکمیل زنجیره تامین، آموزش نیروی کار و ارتقای مهارت ها و بهره گیری از مزیت های گردشگری و صنایع دستی مرتبط.  
**تهدیدها:** رقابت شدید با تولید کنندگان در داخل و خارج از کشور، نوسانات قیمت مواد اولیه، تغییرات سیاست های اقتصادی، عدم ثبات بازار و عدم دسترسی به منابع مالی.

#### وضعیت آتی:

آینده خوشه سفال و سرامیک سمنان به طور قابل توجهی به نحوه مدیریت و رفع چالش های موجود بستگی دارد و با اتخاذ استراتژی های صحیح، آینده روشنی در پیش رو خواهد بود. حمایت دولت و سرمایه گذاری در تحقیق و توسعه، نوآوری در طراحی و تولید، بهبود کیفیت محصولات، بازاریابی موثر و برندسازی می تواند این خوشه را به یکی از قطب های مهم تولید و صادرات در سطح ملی و منطقه ای تبدیل نماید.

### ۳- تجارب موفق در سایر خوشه ها از دید شما چیست؟

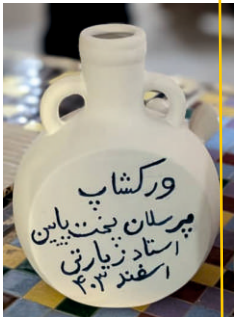
تجربیات موفق در خوشه های صنعتی مختلف، الگوهای مشترکی را نشان می دهند که می توانند برای خوشه های دیگر نیز مفید باشند. با این حال، هر خوشه منحصر به فرد است و موفقیت آن به عوامل خاص خودش بستگی دارد. با این وجود، برخی از تجربیات موفق مشترک خوشه ها عبارتند از: رهبری قوی و هماهنگ - تمرکز بر نوآوری و توسعه محصول - توجه به توسعه بازار و برندسازی - تامین مالی - توسعه نیروی انسانی و آموزش - ایجاد زیرساخت های مناسب - روابط قوی با زنجیره تامین.



### برگزاری دوره آموزشی پرسلان پخت پایین با استاد یدالله زیارتی

این دوره که با همت خوشه سفال و سرامیک سمنان برنامه‌ریزی شده و در کارگاه شخصی استاد زیارتی در شهرک صنعتی شرق سمنان برگزار شد، با استقبال هنرمندان بسیاری رو به رو شد. آقای زیارتی در توضیح این روش اینطور عنوان می‌کند، نام این روش را “پرسلان پخت پایین” گذاشتم تا آن‌هایی که در این حوزه کار می‌کنند، با دیدن این نامگذاری کنجکاو شوند که مگر می‌شود؟ موضوع چیست؟ پاسخ این است که بله، به طور کلی پرسلان را با پخت بالا تهیه می‌کنند که کوره باید به ۱۲۵۰ درجه سانتیگراد برسد، اما در این روش ابداعی، ۱۱۰۰ درجه سانتیگراد کافی است و با تغییراتی که در فرمول بر اثر آزمایش و پژوهش به آن رسیدیم؛ اثری با جذب آب صفر یا نزدیک صفر خواهیم داشت و نکته این است که این روش تولید با همان ابزار سرامیک که ارزان‌تر، با درجه حرارت پایین‌تر، کوره‌های ساده‌تر و لعاب‌های در دسترس است؛ انجام می‌شود. یعنی علاوه بر اینکه تولیدات ظاهر با کیفیت‌تری پیدا می‌کنند، استخوان‌بندی یا کیفیت کار نیز بالا می‌رود؛ معمولا تولیدات هنرمندان یا برخی صنعتگران از نظر ظاهری خوب است اما استحکام و انسجام قوی ندارد اما این روش، ظاهر و باطن را با هم خواهد داشت تا آثار در رقابتی جهانی راه پیدا کند. در همین شهرک صنعتی سمنان، اگر کارگاه‌های بزرگ که آثار سرامیکی با پخت پایین و جذب آب بالا می‌سازند، این روش را اجرا کنند، خواهند توانست قطعات استاندارد و چینی تولید نمایند. هم‌چنین استخوان‌بندی اثر باعث جلوه لعاب خواهد شد. مراحل ثبت این روش ابداعی در حال انجام است، هر چند همیشه ابتکارات با مخالفت‌هایی همراه است، در روش ابداعی بنده نیز مخالفت‌هایی مطرح شده است. پیشنهاد می‌کنم این افراد در ورکشاپ‌ها شرکت نمایند تا نتیجه کار را از نزدیک ببینند.

پرسلان پخت پایین روشی با کیفیت بالا و مصرف انرژی پایین و امکاناتی ارزان برای کارآفرینی گسترده در هنر-صنعت چینی و سرامیک، این دوره آموزشی در اسفند ۱۴۰۳ با حضور تعدادی از ذینفعان خوشه و توسط آقای یدالله زیارتی که فارغ‌التحصیل دانشگاه ناگویازوکه ژاپن می‌باشد، برگزار گردید. مطلبی که در ادامه می‌خوانید در خبرگزاری خبرآنلاین استان سمنان، هم‌زمان با برگزاری کارگاه آموزشی پرسلان پخت پایین منتشر شده است.



### برگزاری دوره آموزش تیم‌سازی و کار گروهی

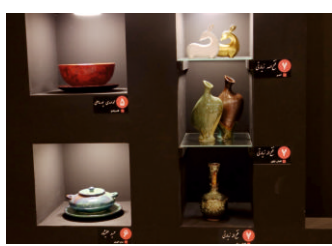
در آغاز، مدرس با مروری بر مبانی نظری تیم و گروه، تفاوت‌های میان یک گروه کاری و تیم مؤثر را تشریح کرد. سپس به عوامل مؤثر بر پویایی تیم از جمله اعتماد، رقابت سازنده و تعهد به هدف پرداخته شد. بخش مهمی از دوره به کارگاه‌های عملی اختصاص یافت؛ شرکت‌کنندگان به دو تیم شش نفره تقسیم شده و با استفاده از تمرین‌های اعتماد سازی و

دوره‌ی آموزش تیم‌سازی و کار گروهی در ۲۰ اردیبهشت ۱۴۰۴ با حضور دوازده نفر از ذینفعان خوشه سفال و سرامیک سمنان در مجتمع فنی تهران (نماینده سمنان) با تدریس کیومرث آزمون برگزار شد. این دوره با هدف تقویت اعتماد متقابل، بهبود ارتباطات بین فردی و گروهی، افزایش توانایی حل مسئله به صورت جمعی و توسعه خلاقیت از طریق جمع‌بندی ایده‌ها طراحی و اجرا گردید. هم‌چنین برای افزایش انگیزه و مشارکت فعال شرکت‌کنندگان از روش بازی سازی (Gamification) بهره گرفته شد.

چالش‌های حل مسئله گروهی، مفاهیم مطرح شده را در عمل تجربه کردند. عنصر بازی سازی نیز در قالب رقابت سالم، مشارکت و انگیزه را افزایش داد. از جمله نقاط قوت دوره می‌توان به تنوع روش‌های آموزشی، فضای صمیمی و تعامل مستقیم با مدرس اشاره کرد.



## حضور و بازدید از سی و هفتمین نمایشگاه ملی صنایع دستی



در راستای حمایت از توسعه کسب و کارهای خلاق و توانمندسازی هنرمندان صنایع دستی و با حمایت شرکت شهر کهای صنعتی استان سمنان، جمعی از اعضای خوشه سفال و سرامیک استان سمنان با همراهی تیم توسعه خوشه در تاریخ ۲۵ آبان ۱۴۰۳ از سی و هفتمین نمایشگاه ملی صنایع دستی واقع در محل دائمی نمایشگاه‌های بین‌المللی تهران بازدید کردند. در جریان این نمایشگاه، اعضای خوشه ضمن بازدید از غرفه‌های تخصصی سفال و سرامیک، با هنرمندان و فعالان برتر این حوزه به گفتگو پرداختند و از نزدیک با تجربیات موفق در زمینه طراحی معاصر، بازاریابی خلاق، و بسته‌بندی‌های نوآورانه آشنا شدند که فرصتی مغتنم برای تبادل تجربیات، تحلیل روندهای بازار و شناسایی ظرفیت‌های همکاری آینده میان خوشه سفال و سرامیک سمنان و سایر فعالان این عرصه فراهم می‌کند. لازم به ذکر است پنج نفر از صنعتگران و تولیدکنندگان استان سمنان با آثار متنوعی چون محصولات دکوراتیو و کاربردی در نمایشگاه شرکت نمودند. هم‌چنین در بخش نمایشگاهی، نمونه‌های متعددی از آثار برجسته و فاخر هنرمندان سفال و سرامیک استان در معرض نمایش قرار گرفت. هدف اصلی از حضور در این نمایشگاه، معرفی توان تولیدی خوشه، ایجاد ارتباط مستقیم با خریداران داخلی و خارجی و گسترش بازارهای هدف در کشورهای منطقه بود. در جریان این نمایشگاه، بستر همکاری و تولید برای نمایندگان خوشه ایجاد شد که با تمرکز بر ارتقاء کیفیت، استانداردسازی بسته‌بندی و بازاریابی بین‌المللی امکان‌پذیر خواهد بود.



## هدیه‌های نمایشگاه بین‌المللی گردشگری و صنایع وابسته تهران

هنرمند به صورت جداگانه، بستری برای بازاریابی خوشه فراهم کرد. هم‌چنین باعث شد بازدیدکنندگان از نزدیک با زیبایی هنر سفال و سرامیک در سمنان آشنا شوند. هم‌چنین این اقدام موجب جلب توجه فعالان حوزه گردشگری و رسانه‌های داخلی به ظرفیت‌های این خوشه شد. عامل توسعه خوشه سفال و سرامیک سمنان، میرتربی در گفتگو با کولیوند استاندار سمنان،

خوشه سفال و سرامیک سمنان در هدیه‌های نمایشگاه بین‌المللی گردشگری و صنایع وابسته تهران که از تاریخ ۲۳ الی ۲۶ بهمن ماه ۱۴۰۳ در محل دائمی نمایشگاه‌های بین‌المللی تهران برگزار شد، با نمایش ویدئویی از آثار هنرمندان حضوری متفاوت یافت. این نمایشگاه، توانست جلوه‌هایی نواز ظرفیت‌های هنری، بومی و فرهنگی سمنان را به نمایش بگذارد.



در این دوره از نمایشگاه، غرفه خوشه با بهره‌گیری از فناوری‌های نوین و ابزارهای چندرسانه‌ای، از جمله نمایش ویدئویی و تیزر تبلیغاتی آثار برجسته ذینفعان خوشه، توانست فضای بصری جذاب و اثرگذاری برای بازدیدکنندگان ایجاد نماید. ویدئوی پخش شده در غرفه با محوریت معرفی روند تولید آثار و تکنیک‌های ساخت سفال و سرامیک با استقبال گسترده مخاطبان روبه‌رو شد. تولید و انتشار ویدیوهای اختصاصی از غرفه، آثار و معرفی هر



صمیمیان فرماندار سمنان و اخلاقی مدیر کل اداره میراث فرهنگی، گردشگری و صنایع دستی استان پس از بازدید از این غرفه چنین عنوان کرد: «استفاده از ابزارهای رسانه‌ای به ویژه ویدئو، توانست پلی میان مخاطبان و روند تولید سفال و سرامیک بومی ایجاد کند. این تجربه ثابت کرد که معرفی صحیح هنرهای سنتی می‌تواند تأثیر مستقیمی بر جذب مخاطب و توسعه بازار داشته باشد.»

حضور در این نمایشگاه، نمایانگر گامی رو به جلو در مسیر برندسازی صنایع دستی با استفاده از ابزارهای نوین و تلاش برای پیوند میان گردشگری و صنایع دستی بود.

## حضور خوشه سفال و سرامیک سمنان در نمایشگاه‌ها



### نمایشگاه یلدا

در راستای ارتقاء جایگاه صنایع دستی در مناسبت‌های فرهنگی و همچنین افزایش فروش فصلی در آستانه شب یلدا، جمعی از فعالان خوشه سفال و سرامیک در نمایشگاه ویژه یلدا که در آذرماه ۱۴۰۳ در پاساژ بردیا برگزار شد، مشارکت مؤثری داشتند. این نمایشگاه با محوریت فروش محصولات سنتی و صنایع دستی مرتبط با آیین یلدا برای عرضه آثار هنری و تزئینی هنرمندان برگزار شد. غرفه‌های اختصاص یافته به سفال و سرامیک با چیدمانی چشم‌نواز و متناسب با حال و هوای سنتی شب یلدا طراحی شدند و با استقبال خوب بازدیدکنندگان مواجه گردیدند. در این رویداد، برخی از ذینفعان خوشه با ارائه مجموعه‌ای از محصولات متنوع از جمله شمعدان‌های سفالی، عودسوز، ظروف پذیرایی، تندیس‌های تزئینی و مجموعه‌های هدیه یلدایی، ضمن معرفی توانمندی‌های خود ارتباط بیشتری با مشتریان برقرار کردند.



### نمایشگاه نوروزی "بازارچه جاده ابریشم"

در راستای حمایت از توسعه کسب و کارهای محلی و به منظور معرفی توانمندی‌های هنرمندان و تولیدکنندگان خوشه سفال و سرامیک، جمعی از ذینفعان این حوزه در نمایشگاه نوروزی بازارچه جاده ابریشم که از اسفند ۱۴۰۳ تا فروردین ۱۴۰۴ برگزار شد، مشارکتی فعال داشتند. در این رویداد فرهنگی و اقتصادی، که با استقبال گسترده شهروندان و گردشگران همراه بود، تولیدکنندگان خوشه در فضایی مناسب به عرضه محصولات خود پرداختند. غرفه‌های خوشه با وجود آثار سرامیکی و سفالی متنوع که شامل ظروف تزئینی، کاربردی و آثار هنری بود، موجب جلب توجه بازدیدکنندگان شد. هرچند در روند برگزاری این نمایشگاه، خوشه با چالش‌هایی از جمله محدودیت‌های زیرساختی و کمبود امکانات تبلیغاتی مواجه بود، حضور در این نمایشگاه فرصت مناسبی برای معرفی برندهای محلی، ارتباط مستقیم با مشتریان، دریافت بازخوردهای سازنده و همچنین فروش نوروزی فراهم ساخت.



### نمایشگاه بین‌المللی ایران اکسپو ۲۰۲۵

نمایشگاه بین‌المللی «Iran Expo 2025» به عنوان یکی از رویدادهای کلیدی برای معرفی توانمندی‌های صادراتی ایران، از تاریخ ۸ تا ۱۲ اردیبهشت سال جاری در محل دائمی نمایشگاه‌های بین‌المللی تهران برگزار شد. در این نمایشگاه، خوشه سفال و سرامیک سمنان با حمایت شرکت شهرکهای صنعتی استان سمنان، استانداری سمنان و اداره کل میراث فرهنگی، گردشگری و صنایع دستی استان و با حضوری پررنگ جلوه‌هایی از هنر اصیل ایرانی را در معرض دید مخاطبان داخلی و خارجی قرار داد.

نمایشگاه بین‌المللی ایران اکسپو به عنوان یکی از بزرگ‌ترین رویدادهای تجاری کشور، بستری برای معرفی محصولات صادرات محور به گروه‌های تجاری، فعالان اقتصادی و سرمایه‌گذاران خارجی از دهها کشور جهان را فراهم می‌سازد. حضور خوشه سفال و سرامیک سمنان در این رویداد، گامی مهم در راستای توسعه بازارهای هدف، جذب مشتریان خارجی و گسترش شبکه‌های تجاری به شمار می‌آید.

در غرفه استانداری سمنان و با تاکید بر حمایت از زنان تولیدکننده، مجموعه‌ای از آثار خلاقانه و کاربردی سفال و سرامیک به نمایش گذاشته شد. همچنین برگزاری نشست‌های تخصصی با فعالان حوزه صادرات صنایع دستی و رایزنی با بازرگانان از دیگر دستاوردهای این نمایشگاه بود. این رویداد نقطه عطفی در مسیر بازاریابی بین‌المللی برای محصولات صنایع دستی استان و تقویت برند خوشه سفال و سرامیک سمنان در بازارهای هدف تلقی می‌گردد. امید است با حضور مستمر در عرصه‌های ملی و بین‌المللی، شاهد شکوفایی هر چه بیشتر ظرفیت‌های صادراتی خوشه سفال و سرامیک سمنان باشیم.

هفتمین نمایشگاه توانمندی‌های صنایع دستی جمهوری اسلامی ایران

7th Export potential Exhibition of the Islamic Republic of Iran

۸ لغایت ۱۲ اردیبهشت ۱۴۰۴ / 28 April - 2 May 2025

ساعت بازدید: ۸ الی ۱۶ / Waiting Hours: 8 to 16

محل دائمی نمایشگاه ملی بین‌المللی تهران / Tehran International Convention Center

www.iranexpo.co

### حضور تیم توسعه خوشه در کمیسیون گردشگری و صنایع دستی اتاق بازرگانی سمنان

اولین جلسه کمیسیون گردشگری و صنایع دستی اتاق بازرگانی، صنایع، معادن و کشاورزی استان سمنان در تاریخ ۲۶ فروردین ماه سال جاری و با حضور اعضای کمیسیون برگزار شد. در این جلسه، تیم توسعه خوشه سفال و سرامیک نیز به دعوت اتاق بازرگانی حضور یافته و گزارشی از روند شکل‌گیری، اهداف، اقدامات اجرایی و همچنین برنامه‌های آتی خوشه ارائه نمود. در این جلسه، عامل توسعه خوشه با اشاره به ظرفیت‌های سفال و سرامیک در منطقه، بر اهمیت توسعه ساختارمند این هنر-صنعت تأکید نمود و خواستار حمایت نهادهای پشتیبان در مسیر تکمیل زنجیره ارزش، توانمندسازی فعالان و توسعه بازار شد. همچنین در بخش اصلی این جلسه، موضوع تشکیل انجمن تخصصی صنایع دستی به عنوان یکی از راهکارهای اساسی جهت انسجام‌بخشی به فعالان این حوزه و پیگیری قانونی مطالبات صنفی مورد بحث قرار گرفت.

### آموزش توسعه خوشه

در راستای تحقق اهداف توسعه‌ای پروژه خوشه سفال و سرامیک و به منظور ارتقاء سطح دانش، مهارت و درک مشترک میان ذینفعان، دوره آموزش تخصصی با محوریت «مفاهیم و فرآیندهای توسعه خوشه» با حضور جمعی از فعالان این حوزه و با تدریس دکتر مهدی شهری، مشاور و ناظر این خوشه به انجام رسید. در این دوره، مبانی نظری توسعه خوشه‌ای، ویژگی‌های خوشه‌های صنعتی، ساختار سازمانی و اجرایی پروژه‌های خوشه‌ای، نقش عامل و تیم توسعه خوشه و نحوه اجرای اقدامات مشترک تشریح گردید. همچنین اصطلاحات کلیدی در ادبیات توسعه خوشه‌ای نظیر رقابت‌پذیری، همکاری‌های بین‌بنگانه‌ای، زنجیره ارزش، نهادهای پشتیبان، و ماتریس نقاط قوت، ضعف، فرصت‌ها و تهدیدها به صورت دقیق توضیح داده شد. رویکرد تعاملی تدریس و ارائه نمونه‌های عینی از پروژه‌های موفق داخلی و بین‌المللی باعث مشارکت فعال شرکت‌کنندگان در بحث‌ها و تبادل تجربیات شد.



### دومین جلسه شورای راهبری

دومین جلسه شورای راهبری خوشه سفال و سرامیک در تاریخ ۱۳ اسفند ۱۴۰۳، با حضور معاون محترم صنایع کوچک، مدیر تأمین مالی و توسعه بازار شرکت شهرکها، نماینده دانش‌کده هنر، نماینده اداره کل صنعت، معدن و تجارت (صمت)، نماینده سازمان تأمین اجتماعی، نماینده میراث فرهنگی، گردشگری و صنایع دستی استان، نماینده اتاق بازرگانی، دکتر شهری مشاور و ناظر پروژه، عامل توسعه، دستیار توسعه و جمعی از ذینفعان در محل اتاق کنفرانس شرکت شهرکها برگزار گردید. در ابتدای جلسه آقای میرترابی با مرور مصوبات جلسه نخست، گزارشی از اقدامات انجام شده در دو ماهه سوم و چهارم برنامه عمل خوشه ارائه نمود. سپس به بیان اهداف جلسه دوم، شامل بررسی و تکمیل برنامه‌های عملیاتی پرداخت و در ادامه، حاضران به بحث و تبادل نظر پیرامون چالش‌های جاری و ارائه راهکارهای پیشنهادی پرداختند.

### اولین جلسه شورای راهبری

اولین جلسه شورای راهبری خوشه سفال و سرامیک در تاریخ ۹ آبان ۱۴۰۳ با حضور معاون محترم صنایع کوچک آقای رحمانیان، مدیر تأمین مالی و توسعه بازار شرکت شهرکهای صنعتی سمنان آقای ترحمی، معاونت اداره کل میراث فرهنگی، گردشگری و صنایع دستی خانم سلطانی‌پور، دکتر شهری مشاور و ناظر پروژه، آقای میرترابی عامل توسعه، خانم پورحسینی دستیار توسعه خوشه و جمعی از ذینفعان و فعالان حوزه سفال و سرامیک در محل اتاق کنفرانس شرکت شهرکها برگزار گردید. در ابتدای جلسه، معاون صنایع کوچک به تبیین اهداف و وظایف شورای راهبری پرداخت و بر اهمیت نقش این شورا در ساماندهی و برنامه‌ریزی جهت تحقق توسعه پایدار خوشه تأکید نمود. وی همچنین خواستار مشارکت فعال و مسئولانه کلیه اعضا در روند پیش‌رو شد. در ادامه عامل توسعه ضمن بیان اهداف خوشه و ارائه نقشه راه توسعه، خواستار بیان دیدگاه‌ها و مشکلات موجود و پیشنهادهای جهت بهبود وضعیت فعلی، از جمله راه‌اندازی دوره‌های آموزشی، برگزاری نمایشگاه‌های تخصصی و ایجاد زیرساخت‌های صادراتی توسط حاضران شد.



## اولین جلسه هم‌اندیشی

### هنرمندان و صنعتگران سفال و سرامیک سمنان

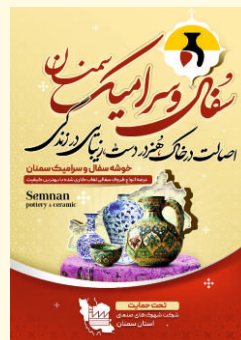
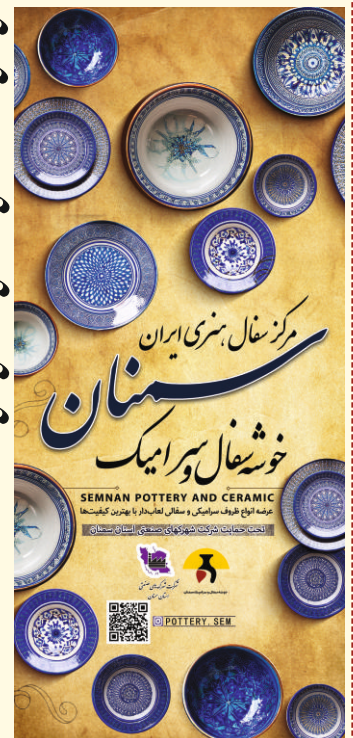
با تلاش و برنامه‌ریزی خوشه سفال و سرامیک سمنان و با همکاری اداره کل میراث فرهنگی، گردشگری و صنایع دستی استان سمنان، اولین جلسه هم‌اندیشی هنرمندان و صنعتگران سمنان در سالن کنفرانس این سازمان و در تاریخ ۱۲ اسفند ماه ۱۴۰۳ برگزار شد. این نشست که نخستین گام در جهت شکل‌گیری یک حرکت منسجم و هدفمند برای حمایت از هنرمندان و فعالان حوزه سفال و سرامیک در سمنان محسوب می‌شود، با حضور دکتر شهری مشاور و ناظر پروژه، عامل و دستیار توسعه خوشه و با حضور جمعی از تولیدکنندگان، هنرمندان و صاحب نظران این حوزه که هر یک با دعوت‌نامه‌ای مجزا به این نشست دعوت شده بودند، با هدف هم‌فکری، تبادل تجربیات و بررسی راهکارهای توسعه و ارتقای این هنر-صنعت برگزار گردید. در ابتدای جلسه، آقای میرتربای عامل توسعه خوشه، ضمن ارائه گزارشی از اقدامات صورت‌گرفته در قالب برنامه عمل، به تشریح اهداف این نشست پرداخت و بر نقش مشارکت فعال



هنرمندان در پیشبرد برنامه‌های توانمندسازی خوشه تأکید کرد. در ادامه، هر یک از حاضران به بیان دیدگاه، نقطه نظر و دغدغه‌های خود پیرامون وضعیت فعلی هنر سفال و سرامیک پرداختند. در ادامه جلسه اهمیت بازاریابی، برندسازی و بهره‌گیری از ظرفیت‌های دیجیتال برای معرفی و عرضه محصولات سفال و سرامیک سمنان در سطح ملی و بین‌المللی مورد بررسی قرار گرفت. در این نشست ضمن مرور پیشینه و ظرفیت‌های غنی هنر سفال و سرامیک در سمنان، ایجاد زیرساخت‌های لازم برای توسعه کارگاه‌های تولیدی و اهمیت ایجاد زنجیره تأمین یکپارچه از تأمین خاک و مواد اولیه استاندارد گرفته تا بسته‌بندی حرفه‌ای تأکید شد. همچنین حضور در نمایشگاه‌های داخلی و خارجی و ضرورت نهادینه‌سازی آموزش‌های مهارتی با مشارکت هنرمندان داوطلب نیز مورد بحث قرار گرفت. در پایان جلسه، مقرر گردید چنین نشست‌هایی به صورت مستمر ادامه یابد تا از طریق گفتگوی مستقیم با هنرمندان و بهره‌گیری از نظرات کارشناسان، مسیر رشد و تعالی این هنر ارزشمند هموارتر گردد.

## سایر فعالیت‌های اجرا شده:

- نشست ذینفعان با شهردار سمنان
- نشست تیم توسعه خوشه با معاون پژوهشی و اعضا هیئت علمی رشته صنایع دستی دانشکده هنر
- برگزاری جلسه مدیریت صادرات EMC برای ذینفعان خوشه
- راه‌اندازی شبکه‌های اجتماعی و وب‌سایت خوشه جهت معرفی هنرمندان و انتشار اخبار
- ایجاد شبکه نرم خرید مشترک مواد اولیه
- نصب تابلوهای تبلیغات محیطی در سطح شهر



## جلسه هم‌اندیشی هنرمندان سفال و سرامیک شاهرود

پس از نشست موفق هنرمندان در سمنان، نخستین جلسه هم‌اندیشی هنرمندان و صنعتگران شهرستان شاهرود نیز با حضور تیم توسعه خوشه و تعدادی از فعالان این حوزه و با تلاش خوشه سفال و سرامیک سمنان در خانه خلاق و نوآوری توران در شهرستان شاهرود برگزار شد. این خوشه با هدف توانمندسازی فعالان حوزه سفال و سرامیک و ایجاد ارتباط مؤثر میان حلقه‌های مختلف تولید و بازار، در سال گذشته اقدامات مؤثری را در استان ساماندهی کرده است. این نشست نیز با هدف ایجاد هم‌افزایی میان فعالان، بررسی ظرفیت‌ها و چالش‌های موجود و همچنین تقویت تعاملات برگزار گردید. در این نشست، شرکت‌کنندگان به ارائه دیدگاه‌ها و پیشنهادهای خود جهت تقویت بازارهای هدف پرداختند. هم‌چنین بر ضرورت ایجاد شبکه‌ای منسجم از هنرمندان و صنعتگران استان تأکید شد تا از این رهگذر بتوان ظرفیت‌های استانی را به سطح ملی و حتی بین‌المللی معرفی و عرضه کرد. برگزاری ورکشاپ‌های تخصصی توسط اساتید در سطح استان و برگزاری نمایشگاه‌های مشترک نیز از دیگر موضوعاتی بود که مورد توجه قرار گرفت.



برنامه‌های پیش رو:



**سرویس چای خوری دوتنفره**  
Two-Person Tea Set

Product Type	Ceramics	سرامیک	نوع محصول
Usage	Consumable	مصرفی	کاربری
Manufacturer	Morvarid Kashfi	مروارید کاشفی	سازنده
Date of Creation	2025	۱۴۰۴	تاریخ ساخت
Method	Underglaze Painting	نقاشی زیر لعاب	روش و تکنیک
Size	Tray Diameter 29 cm	قطر سینی ۲۹ سانتی متر	اندازه و ابعاد
Materials			مواد اولیه مصرفی

**Artist Name**  
Morvarid Kashfi



نام هنرمند:  
مروارید کاشفی

درباره هنرمند:

خانم مروارید کاشفی از دوران دبیرستان به طور حرفه‌ای در زمینه نقاشی روی بوم فعالیت داشته و پس از فارغ‌التحصیلی مهارت‌های خود را به نقاشی روی پارچه و سفال گسترش داده است. با گذر زمان، علاقه و تخصص او بر هنرهای دستی شکل گرفته و از سال ۱۳۸۸ به طور گسترده‌تری در زمینه سفال و سرامیک مشغول است. امروزه او با تلفیق تجربه و خلاقیت، به تولید آثار منحصر به فرد در این زمینه می‌پردازد.

**About the Artist:**

Ms. Morvarid Kashfi has been professionally engaged in canvas painting since high school, and after graduation, she expanded her skills to fabric and pottery painting. Over time, her passion and expertise in visual arts evolved, and in 2009, she entered the field of pottery and ceramics professionally. Today, she combines her experience and creativity to produce unique works in this domain.

حضور در فستیوال فرهنگی، هنری مشترک ایران و اقلیم کردستان

خوشه سفال و سرامیک سمنان در ادامه مسیر توسعه هنر بومی و گسترش تعاملات منطقه‌ای و با هدف معرفی ظرفیت‌های تولید در این فستیوال که از تاریخ ۳۱ اردیبهشت تا ۴ خرداد ۱۴۰۴ در سلیمانیه عراق برگزار خواهد شد، شرکت خواهد نمود.



آموزش قالبسازی با آقای فتح‌الله زیارتی

در چارچوب اجرای برنامه عمل خوشه سفال و سرامیک و با هدف ارتقاء مهارت‌های فعالان این حوزه، دوره قالبسازی توسط استاد برجسته این رشته آقای فتح‌الله زیارتی در خرداد ماه سال جاری برگزار خواهد شد.



تدوین کتابچه معرفی دینفعان خوشه

در ادامه مسیر حمایت از هنرمندان و ارتقا جایگاه سفال و سرامیک سمنان، خوشه سفال و سرامیک در نظر دارد کتابچه‌ای با هدف معرفی هنرمندان فعال این حوزه تهیه نماید. این کتابچه شامل اطلاعاتی درباره زندگی هنری، نمونه آثار و ... می‌باشد.

راه اندازی مجدد شرکت تعاونی پارسیان سمن کلی

در چارچوب برنامه‌های توسعه‌ای خوشه سفال و سرامیک سمنان و در راستای تکمیل زنجیره ارزش خوشه، راه‌اندازی مجدد شرکت تعاونی پارسیان سمن کلی با مشارکت اعضای تعاونی و با همکاری تیم توسعه خوشه در ۲۰ آبان ماه ۱۴۰۳ به مرحله اجرا درآمد. این شرکت تعاونی که در گذشته با هدف تأمین نیازهای مشترک فعالان این حوزه فعالیت خود را آغاز کرده بود، پس از رکودی شش ساله، به منظور فعال‌سازی مجدد، مورد بازنگری ساختاری و مدیریتی قرار گرفت و در نتیجه آن، هیئت مدیره، بازرس و اعضای جایگزین جدید مطابق ضوابط و با رأی‌گیری از میان اعضای فعال تعاونی انتخاب گردیدند. همچنین تیم توسعه خوشه ضمن ایفای نقش تسهیل‌گر، مسئولیت همراهی در تدوین برنامه‌های عملیاتی و پیگیری هماهنگی‌های لازم با سایر نهادهای پشتیبان را بر عهده خواهد داشت.



شرکت همکاری‌های صنعتی استان سمنان

خوشه سفال و سرامیک سمنان

عامل توسعه خوشه: هومن میرترابی

شماره تماس: ۰۹۱۲۷۳۳۲۲۲۴۲

ایمیل: Mirtorabi.ie@gmail.com

دستیار توسعه خوشه: سحر پورحسینی

شماره تماس: ۰۹۳۶۱۴۱۶۲۹۵۴

ایمیل: sahar.s.pourhoseini@gmail.com

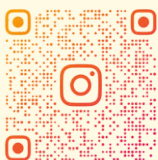
ناظر / مشاور توسعه خوشه: دکتر مهدی شهری

شماره تماس: ۰۹۱۲۱۷۱۸۹۸۶

ایمیل: me.shahri@gmail.com

طراحی و صفحه‌آرایی: واده‌رو

شماره تماس: ۰۹۱۹۳۰۸۳۷۲۴



POTTERY.SEM

